



瀬戸内海 歴史民俗資料館

2024年12月に国指定の重要文化財になりました！



漁具や船大工用具等約6,000点の国指定重要有形民俗文化財がある

まるで「海賊の城」!? 瀬戸内海を一望する高台に建つ石積みの建築

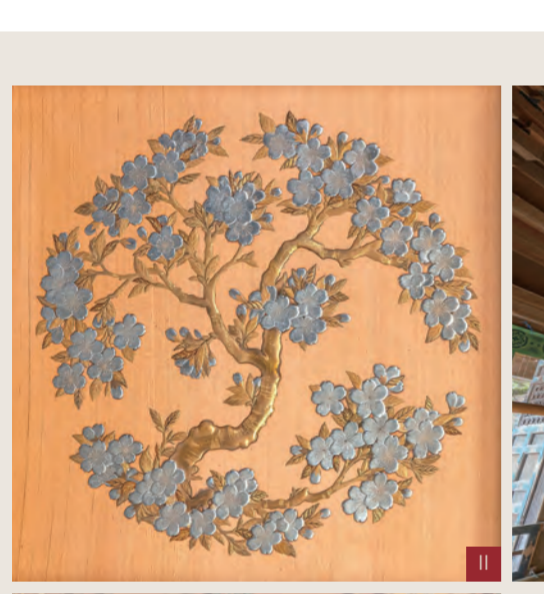
日本で初めて国立公園に指定された瀬戸内海国立公園内の景勝地五色台に佇む資料館。2024年12月に国の重要文化財に指定された。瀬戸内地域の暮らしや文化を物語る木造船や漁具、雨乞い用具などを展示しており、約6,000点もの国指定重要有形民俗文化財がある。1970年以降の建築としては、全国で初めて重要文化財となった建物も必見。設計は、丹下健三設計の香川県庁舎(国重要文化財)の建築にも当時、香川県庁職員として携った山本忠司。この地とれた石を積み重ね、まるで「海賊の城」のような外観や、自然の地形に合わせて配置された展示室、各所に設けられた大きな窓は、瀬戸内海の自然景観との調和が図られている。これまで「日本建築学会賞」を受賞するなど、香川県を代表するモダンイズム建築。



- 香川県高松市水戸町 1412-2 0877-881-4707
- 9:00～17:00 (最終入館 16:30)
- 月曜日(月曜日が休日の場合は、原則として翌火曜日)、12月29日～1月3日、臨時休館あり
- 無料
- JR高松駅から車で約25分。高松権北ICから車で約30分。坂出ICから車で約30分。※高松権北ICは坂出側からの下車不可。坂出ICは四国側からの下車不可



撮影 増田好部



撮影 増田好部



撮影 増田好部



撮影 増田好部



撮影 増田好部



撮影 増田好部



撮影 増田好部

pick up 最奇りの ART Spot 01

丸亀市猪熊弦一郎現代美術館

全国的にもユニークな、駅前にある現代美術館。三越の包装紙「華ひらく」を手掛けた香川県出身の猪熊弦一郎の作品約2万点を所蔵するほか企画展も通年で開催。谷口吉生設計の館内は、自然光をふんばんに取り込んだ開放的な空間が広がる。

- 香川県丸亀市浜町 80-1 0877-24-7755
- 10:00～18:00 (最終入館 17:30)
- 月曜日(祝日の場合は開館、直後の平日が休館)、年末12月25日～31日、臨時休館日
- 一般 300円、大学生 200円 ※企画展は別料金
- 展覧会の観覧料を2025年4月12日(土)より改定。詳しくは、webを参照。
- JR丸亀駅下車徒歩約1分。坂出北ICから車で約15分。※坂出北ICは四国側からの下車不可。坂出IC、普通道ICからそれぞれ車で約15分。



カフェからの眺め

pick up 最奇りの ART Spot 02

香川県立東山魁夷せとうち美術館

東山魁夷提案のライトグレー色の瀬戸大橋が眼前に広がり、万葉のロマン漂う歴史の遺産や、瀬戸内海の美しい自然に囲まれ、心の癒しや想いの場となる美術館。設計は谷口吉生。館内のカフェから見える瀬戸大橋は格別の景色。

- 香川県坂出市沙弥島字南道 224-13 0877-44-1333
- 9:00～17:00 (最終入館 16:30)
- 月曜日(祝日の場合は開館、翌日火曜日が休館)、12月27日～1月1日、展示替えのための臨時休館あり
- 一般 400円 ※特別展開館時は別料金
- 高校生以下、香川県在住の65歳以上の方無料。
- JR坂出駅、JR宇多津駅からそれぞれ車で約20分。坂出北ICから車で約10分。坂出ICから車で約20分。※坂出北ICは四国側からの下車不可。

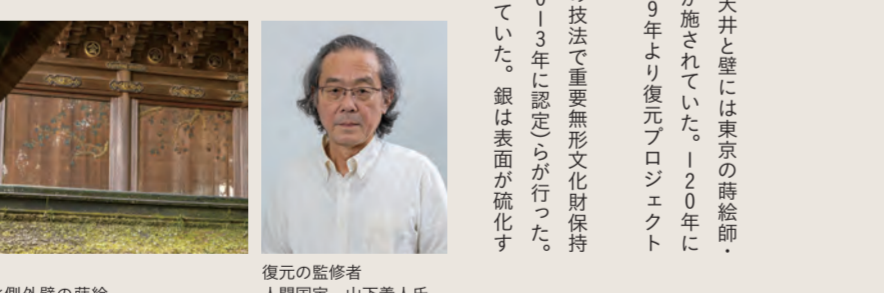


撮影 増田好部

pick up 御本宮 格天井の桜樹木地蒔絵



1878年の御本宮の改築に伴い、その天井と壁には東京の蒔絵師・山形屋治部兵衛らによる「桜樹木地蒔絵」が施されていた。120年に及ぶ年月で傷みが進んだこと、桜樹木地蒔絵が施されていた。2010年に復元の監修は、後に香川県独自の「蒔絵」の技法で重要無形文化財保持者(人間国宝)に認定された山下義人氏(2013年に認定)が行った。もともと桜の花には、銀の薄板が貼られていた。銀は表面が酸化すると黒くなり、年月によって剥離しやすいため、監修の山下義人氏らは、復元には金粉とプラチナ箔を3枚重ね、桜の形を表現した。木地となるヒノキ材は、直径1メートル、ル余りの大木から製材されて10年以上経つ良材が138枚使用されている。



撮影 増田好部

金 こんぴら礼讃

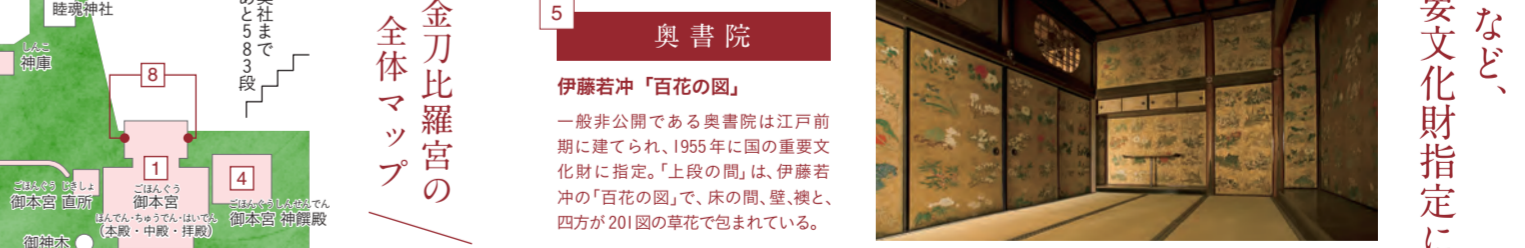
香川県観光 注目情報 2025年 vol.2 (2025年3月発行)



1) 御本宮の御祭神は大物主神と崇徳天皇、古来から農業・殖産・医療・海上守護の神として伝えられている。2) 御本宮と御別宮をつなぐ南渡殿。3) 御本宮へ向かう最後の階段「御前四段坂」は133段。4) 御本宮の展望台からは瀬戸大橋や讃岐平野を一望できる。



1) 御本宮の御祭神は大物主神と崇徳天皇、古来から農業・殖産・医療・海上守護の神として伝えられている。2) 御本宮と御別宮をつなぐ南渡殿。3) 御本宮へ向かう最後の階段「御前四段坂」は133段。4) 御本宮の展望台からは瀬戸大橋や讃岐平野を一望できる。



1) 御本宮の御祭神は大物主神と崇徳天皇、古来から農業・殖産・医療・海上守護の神として伝えられている。2) 御本宮と御別宮をつなぐ南渡殿。3) 御本宮へ向かう最後の階段「御前四段坂」は133段。4) 御本宮の展望台からは瀬戸大橋や讃岐平野を一望できる。



1) 御本宮の御祭神は大物主神と崇徳天皇、古来から農業・殖産・医療・海上守護の神として伝えられている。2) 御本宮と御別宮をつなぐ南渡殿。3) 御本宮へ向かう最後の階段「御前四段坂」は133段。4) 御本宮の展望台からは瀬戸大橋や讃岐平野を一望できる。



1) 御本宮の御祭神は大物主神と崇徳天皇、古来から農業・殖産・医療・海上守護の神として伝えられている。2) 御本宮と御別宮をつなぐ南渡殿。3) 御本宮へ向かう最後の階段「御前四段坂」は133段。4) 御本宮の展望台からは瀬戸大橋や讃岐平野を一望できる。



撮影 増田好部



撮影 増田好部



撮影 増田好部



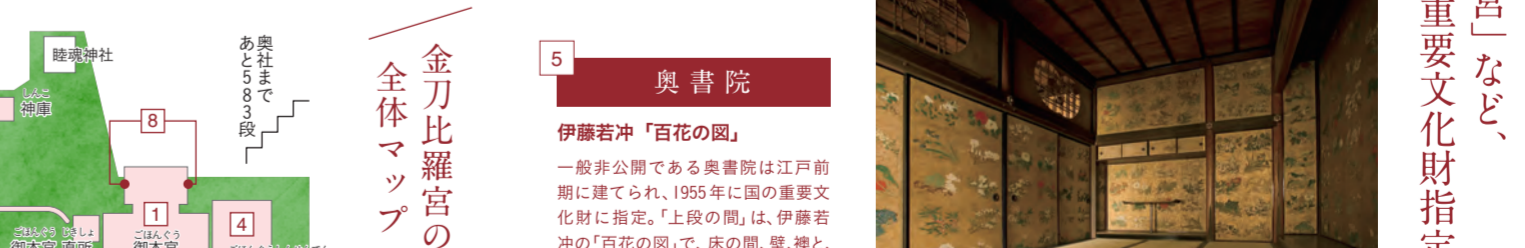
撮影 増田好部



撮影 増田好部



撮影 増田好部



撮影 増田好部



撮影 増田好部



撮影 増田好部



撮影 増田好部



撮影 増田好部



撮影 増田好部

こんびら 散歩

朝から夜まで満喫できる「琴平」
定番スポットから、新情報、
ディープなスポットまでまとめました。

- お土産物店
- 飲食店
- ホテル・宿泊所
- うどん店
- テイクアウト
- 夜間のみ営業
- 駐車場(大型バス可)

裏参道

おすすめは季節のフルーツ大福!

うさぎいろ

県内ではめずらしい(完全自家製)の白あんを作る店。季節のフルーツ大福、香川県産小麦を使った焼き菓子・干菓子、みたらし団子などが購入できる。

にしきや・和三盆お干菓子作り体験

【和三盆の型抜き体験】
数十個の木型から好みの形を選ぶ。所要時間約50分(要予約)
2名より※未就学児は体験不可 団体可
詳細は素材集42ページへ。

浪花堂餅店

琴電琴平駅

たかどうろう 高燈籠 (国の重要有形民俗文化財)

1859年に完成した、高さ27メートルの日本一高い燈籠。瀬戸内海を航海する船の指標として建てられ、船人がこんびらさんを拝む目標灯となっていた。

さぶちゃん

Crepe Smile

JR 琴平駅

五人百姓 池商店

元祖こんびら射的場 富くじ(1号店)

子どもから大人まで楽しめるレトロな射的場。

アカボシ珈琲店

参道入り口付近にある
コーヒーと手作り菓子の
店。1日500個ほど焼
き上げるカヌレが人気。

旅亭ことひら

中野うどん学校(琴平校A館)

灸まん本舗 石段や本店

こんびら名物として天皇家にも
献上された和菓子「灸まん」。

元祖こんびら射的場 富くじ(2号店)

子どもから大人まで楽しめる
レトロな雰囲気の射的場。
1号店は表参道27段目。

金陵の郷

江戸時代より続く酒蔵を創業当時のまま残し、酒づくりに関する
歴史と文化を伝える資料館。館内では清酒金陵の試飲ができる。

コン・タバス

こんびらにんにくとスペイン産オリーブオイルを
ぜいたくに使用したスペインバル。

浪花堂餅店

果桜軒

Hostel コトヒラクラスカ

2024年6月にリニューアル
オープンしたホテル。オブ
ジョンで「こんびら温泉湯元
八千代」の内湯と露天風呂、
朝食等が利用可能。中長期宿
泊者にも対応。

まあちゃんラーメン

染匠吉野屋

GOKAN KOTOHIRA

Bagle House KOTOHIRA

The TeaRoom KOTOHIRA

琴平町
観光案内所

旧金毘羅大芝居「金丸座」

現存する日本最古の芝居小屋。「四国こんびら歌舞伎大芝居」の舞台となっ
ている。詳細は素材集15ページへ。

歌舞伎記念 モニュメント

虎屋別館

cafe 森と山

コトリ コワーキング& ホステル 琴平

HAKOBUNE (Cabin)

Sando Sand. Stand

鞘橋(国の登録有形文化財)

刀の鞘のような形をした屋根のある珍しい反橋。
現在のものは明治2年(1869年)に建築されたもの。

琴平文具店・おやつ棚

呑象ブリューイング

紀の國屋本店

表参道52段目にある1882年創業のお土産店。
和三盆を使用した石松まんじゅうが人気。

本家 船々堂

表参道22段目にある1909年創業の菓子製
造販売の店。金毘羅参りのお土産の定番で
ある船々せんべい発祥店とされている。

琴平海洋博物館 (海の科学館)

中野うどん学校(琴平校B館)

うどんティーチャーズから終始楽しく、
テンポよくうどんづくりが学べる。
詳細は素材集38ページへ。

こんびらプリン

カフェレストラン NEW GREEN

レトロな落ち着いた雰囲気の洋食店。
ソースから手作りのこだわりの洋食が人気。

ハニー雷蔵

アーケードの中にある昭和レトロな居酒屋。
おすすめ日替わり定食が人気。

Don't tell Mama

看板のない隠れ家的ス
コッチバー。店主がス
コットランドの数々の蒸
留所を巡ってオープン。
豊富な種類の

西山食肉店

商店街にある老舗食肉店。国産豚バラ肉を秘伝
のタレでじっくり炊き上げた自家製焼豚が人気。

呑象ブリューイング

宿月

とら丸旅館

琴平グランドホテル 桜の抄

琴平洋博物館 (海の科学館)

中野うどん学校(琴平校A館)

灸まん本舗 石段や本店

中野うどん学校(琴平校B館)

こんびらプリン

元祖こんびら射的場 富くじ(2号店)

金陵の郷

コン・タバス

浪花堂餅店

果桜軒

Hostel コトヒラクラスカ

まあちゃんラーメン

染匠吉野屋

GOKAN KOTOHIRA

Bagle House KOTOHIRA

The TeaRoom KOTOHIRA

呑象ブリューイング

呑象ブリューイング

呑象ブリューイング

呑象ブリューイング

呑象ブリューイング

呑象ブリューイング

呑象ブリューイング

呑象ブリューイング

呑象ブリューイング

呑象ブリューイング

呑象ブリューイング

呑象ブリューイング

呑象ブリューイング

呑象ブリューイング

呑象ブリューイング

呑象ブリューイング

呑象ブリューイング

呑象ブリューイング

2024年12月オープンの複合施設「KOTOVEGAS」

写真提供:
株式会社地方創生

写真提供:
株式会社地方創生

写真提供:
株式会社地方創生

写真提供:
株式会社地方創生

写真提供:
株式会社地方創生

写真提供:
株式会社地方創生